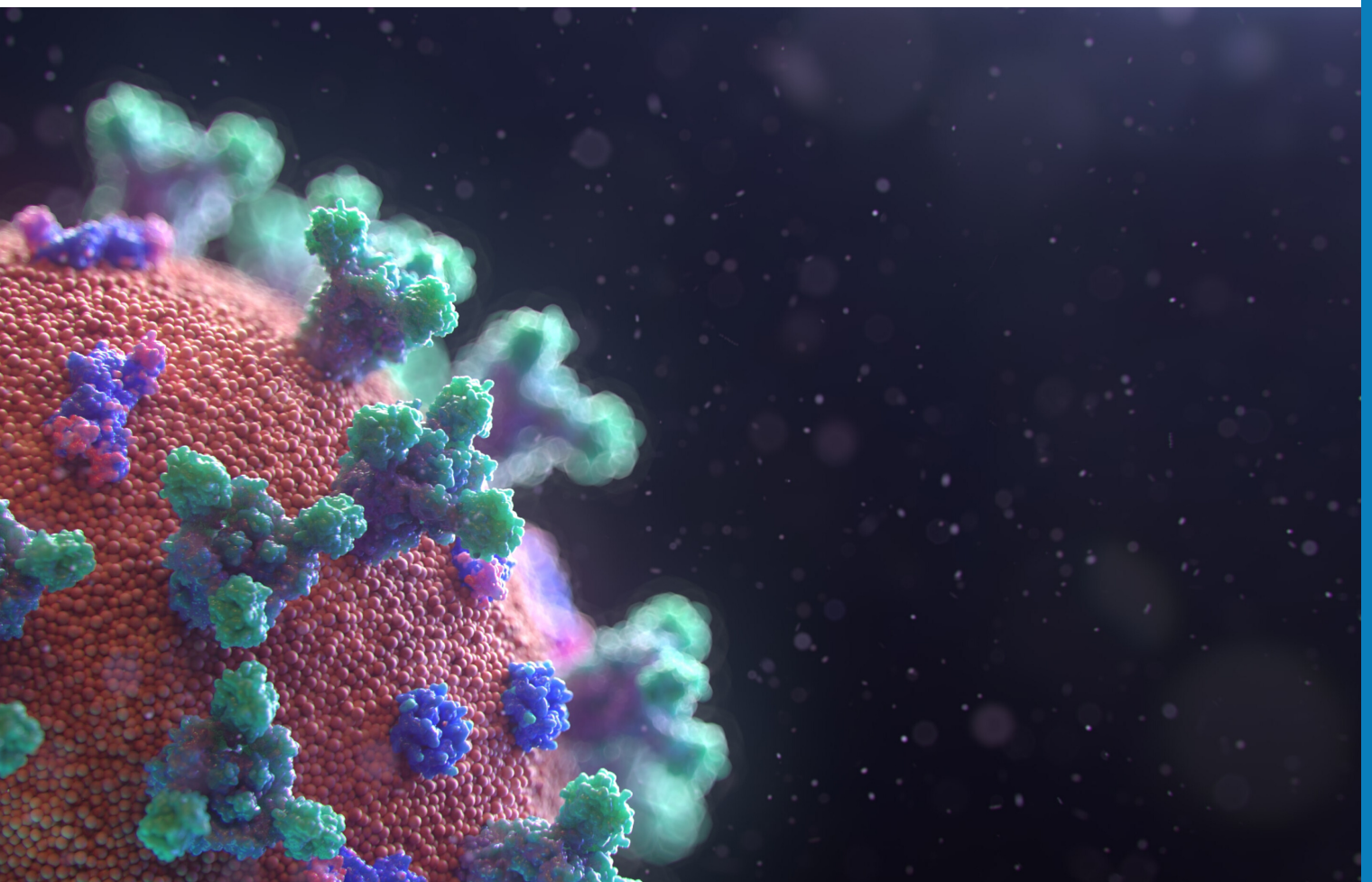


Marzo 2020

# Guía de buenas prácticas ante el coronavirus en la industria alimentaria

*Traza Healthy Consumers*





**Marzo 2020**

- 1. Objeto**
- 2. ¿Qué es el coronavirus?**
- 3. ¿Cómo se transmite el coronavirus?**
- 4. ¿Cuánto tiempo sobrevive en superficies?**
- 5. ¿Qué medidas puedo adoptar para prevenir la infección?**
  - 5.1. Medidas de higiene personal**
  - 5.2. Medidas de limpieza y desinfección**
  - 5.3. Medidas de higiene en el establecimiento**
  - 5.4. Medidas organizativas**
- 6. Guía para el correcto lavado de manos**
- 7. En caso de sospecha de sufrir la enfermedad ¿cómo se debe actuar?**
- 8. Teléfonos de contacto y enlaces de interés**

*Traza Healthy Consumers*

*LLa presente guía ha sido desarrollada utilizando información de fuentes oficiales del Ministerio de Sanidad y autoridades competentes del Estado. Esta información se encuentra en continua actualización, por lo que le aconsejamos que consulte los enlaces facilitados en el apartado 10 "Teléfonos de contacto y enlaces de interés".*

*Esta guía recoge información exclusivamente de medidas de higiene general conforme a la información vigente en el momento de su elaboración. La información y medidas a adoptar relativas a las particularidades de su sector y de su empresa deberá obtenerlas a través de su servicio de prevención de riesgos laborales.*

## 1. Objeto

El objeto de este protocolo, es detallar las medidas preventivas a adoptar frente a la exposición al Coronavirus en las empresas alimentarias, según los criterios establecidos por el Ministerio de Sanidad.

La autoridad europea para la seguridad de los alimentos (EFSA) ya ha explicado que, por el momento, no existe ninguna evidencia de que los alimentos sean un vehículo de transmisión del COVID-19. No obstante, **es responsabilidad de todos extremar las medidas para asegurar la inocuidad de los alimentos y la seguridad del personal manipulador.**

## 2. ¿Qué es el coronavirus?

Los coronavirus son una amplia familia de virus que normalmente afectan a animales. Algunos tienen la capacidad de transmitirse de los animales a las personas.



El nuevo coronavirus SARS-CoV-2 (conocido como COVID-19) es un nuevo tipo de coronavirus que puede afectar a las personas y se ha detectado por primera vez en diciembre de 2019 en la ciudad de Wuhan, provincia de Hubei, en China.

## 3. ¿Cómo se transmite el coronavirus?



La transmisión de coronavirus se produce a través del contacto estrecho con las secreciones respiratorias que se generan con la tos o el estornudo de una persona enferma. Estas secreciones infectarían a otra persona a través de pequeñas gotas que entran en contacto con sus mucosas de la nariz, ojos o boca.

Además, estas pequeñas gotas que contienen el virus pueden depositarse en las superficies de los enseres y espacios habitados. Según algunos autores es posible la transmisión del coronavirus desde estas superficies contaminadas dada la supervivencia que tienen en las mismas.

## 4. ¿Cuánto tiempo sobrevive en superficies?

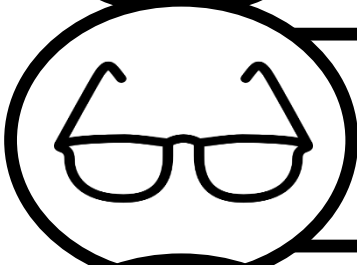
El análisis de varios estudios revela que los coronavirus como el SARS y el MERS pueden sobrevivir en superficies de cristal, metal o plástico incluso por encima de 9 días (a la temperatura de 30 °C -o más- se reduce la supervivencia).

## 5. ¿Qué medidas puedo adoptar para prevenir la infección?

### 5.1 Medidas de higiene del personal



**Lavado de manos frecuente**  
(Agua y jabón o  
solución con alcohol)



**Evitar el uso de maquillaje y lentillas evitando con  
ello tocarnos la cara**



**Uñas cortas y no llevar joyería**  
(Llevar uñas cortas y cuidadas, evitando  
el uso de anillos, pulseras, etc.)



**Llevar el pelo recogido**  
(llevando cubrecabezas)



**Tápese la boca al toser o estornudar**  
(Use pañuelos desechables, si no dispone de  
pañuelos, utilice el antebrazo o codo  
para taparse la boca)



**No tocarse la cara**  
(No tocarse los ojos, nariz o boca,  
sin antes lavarse las manos)

## 5.2 Medidas de limpieza y desinfección



- Se debe realizar **limpieza y desinfección frecuente de las instalaciones** con especial atención a superficies, pomos de las puertas, muebles, lavabos, suelos, teléfonos, etc. Para esta acción puede utilizarse lejía de uso alimentario diluida en agua, extremándose las medidas de protección a agentes químicos.



- Después de cada jornada, se deberá realizar limpieza y desinfección de superficies, maquinaria, y en general, **cualquier superficie que haya podido ser tocada con las manos** siguiendo los protocolos de limpieza establecidos al efecto.



- **Estos virus se inactivan tras pocos minutos de contacto con desinfectantes comunes** como la dilución recién preparada de **lejía (concentración de cloro 1 g/L, preparado con dilución 1:50 de una lejía de concentración 40-50 g/L)**. También son eficaces concentraciones de etanol 62-71% o peróxido hidrógeno al 0,5% en un minuto. En caso de usar otros desinfectantes, debe asegurarse la eficacia de los mismos. Siempre se utilizarán de acuerdo a lo indicado en las Fichas de Datos de Seguridad. El personal de limpieza utilizará equipo de protección individual adecuado dependiendo del nivel de riesgo que se considere en cada situación, y los desechará de forma segura tras cada uso, procediendo posteriormente al lavado de manos.



- Para una limpieza correcta de las instalaciones, sea puntual o sea la de finalización del día, y ya sea realizada por personal propio o mediante una subcontrata, la empresa titular del centro se asegurará de que la persona trabajadora cuenta con las medidas preventivas, **equipos de protección individual necesarios**, así como los productos adecuados para proceder a la misma.



- La **apertura de las puertas** se debe realizar de manera que se evite el contacto con tiradores, pomos, etc., siempre de forma higiénica y manteniendo las mismas limpias en todo momento.

### 5.3 Medidas de higiene en el establecimiento



**Evitar reuniones y aglomeraciones**



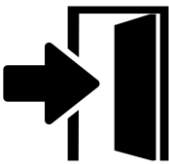
**Evitar contacto con compañeros y no compartir objetos**  
(evitar abrazos, besos o estrechar la mano)



**Mantén una distancia de seguridad de más de 1 metro y medio entre personas**  
(de forma orientativa, 4 personas por cada 10 m<sup>2</sup>)



**Disponer de dispensadores de geles desinfectantes**



**Evitar abrir puertas por el picaporte y directamente con la mano**



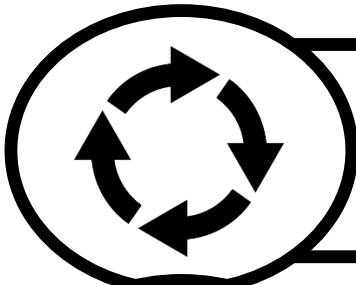
**Use mascarilla y guantes (no látex)**



**Ventilación adecuada de los locales**  
(si es por medios mecánicos, observar buen funcionamiento y limpieza)

## 5.4 Medidas organizativas

---



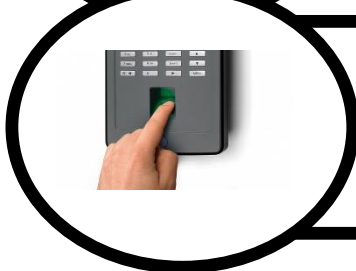
**Organizar la disposición de los puestos de trabajo,  
la circulación de  
personas y los turnos**



**Comprobar el estado de salud del  
personal al inicio de la jornada  
(si es posible, toma de temperatura)**



**Facilitar información y formación  
al personal en materia de higiene y  
sobre el uso del material de protección**



**Suspender el fichaje con huella  
dactilar sustituyéndolo por  
cualquier otro sistema**



## 6. Guía de lavado de manos

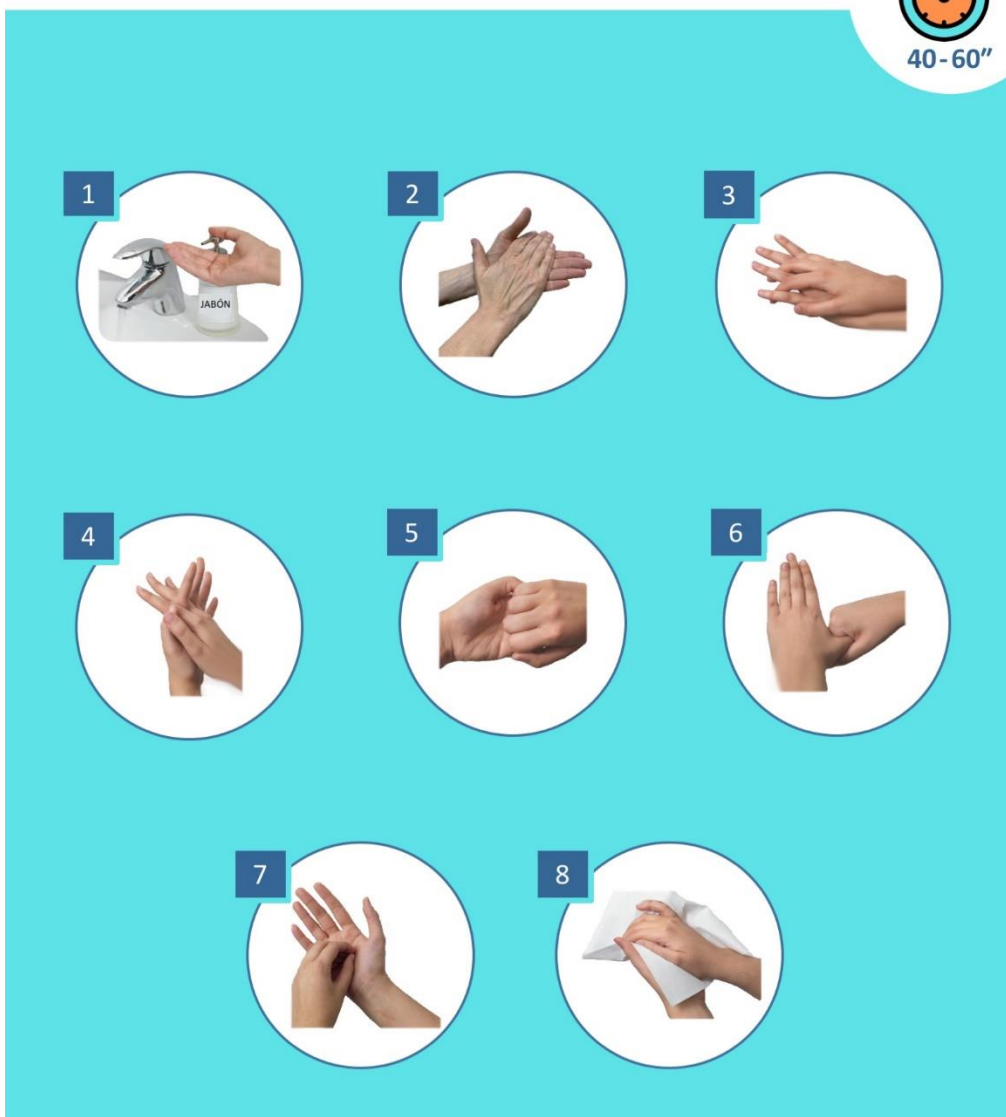
### ¿Cuándo debo lavarme las manos?

- Tras estornudar, toser o tocarse la nariz
- Después del contacto con alguien que estornuda o tose
- Después de usar el baño, el transporte público o tocar superficies sucias.
- Antes de comer

### ¿CÓMO DEBO LAVARME LAS MANOS?



40-60''



[www.mscbs.gob.es](http://www.mscbs.gob.es)

## 7. En caso de sospecha de sufrir enfermedad, ¿Cómo se debe actuar?



- Si se empieza a tener **síntomas compatibles con la enfermedad (tos, fiebre, sensación de falta de aire, etc.)**, **quédate en casa**, no asistas a un centro sanitario y avisa al teléfono que disponga su comunidad autónoma o centro de salud que corresponda. Hasta que intervengan las autoridades sanitarias, deberán extremarse las medidas de higiene respiratoria (taparse con el codo flexionado la boca al toser o estornudar...), lavado de manos y distanciamiento social (evitar contacto o cercanía a otras personas). Se deberá llevar mascarilla quirúrgica.



- Según los datos actuales se calcula que el **período de incubación** de COVID-19 es de 2 a 12 días, y el 50% comienza con síntomas a los 5 días de la transmisión. Por analogía con otros coronavirus se estima que este periodo podría ser de hasta 14 días.



- La empresa procederá a **su notificación al servicio de prevención** para que éste adopte las medidas oportunas y cumpla con los requisitos de notificación que establece el Ministerio de Sanidad.

## 8. Teléfonos de contacto y enlaces de interés

Comunidad autónoma	Teléfono de contacto
Andalucía	900 400 061 / 955 545 060
Aragón	976 696 382
Asturias	900 878 232 / 984 100 400 / 112 marcando 1
Cantabria	900 612 112
Castilla La Mancha	900 122 112
Castilla y León	900 222 000
Cataluña	061
Ceuta	900 720 692
C. Madrid	900 102 112
C. Valenciana	900 300 555
Extremadura	112
Galicia	900 400 116
Baleares Islas	061
Canarias	900 112 061
La Rioja	941 298 333
Melilla	112
Murcia	900 121 212
Navarra	948 290 290
País Vasco	900 203 050

Dispone de información actualizada de la epidemia del nuevo coronavirus en:

- **Organización mundial de la salud (OMS):**

<https://www.who.int/es/emergencias/diseases/novel-coronavirus-2019/advice-for-public>

- **Página Web del Ministerio de Sanidad:**

<https://www.mscbs.gob.es/profesionales/saludPublica/ccayes/alertasActual/nCov-China/home.htm>

- **Murcia Salud:**

<https://www.murciasalud.es/pagina.php?id=45558>

- **Comunidad de Madrid:**

<https://www.comunidad.madrid/servicios/salud/2019-nuevo-coronavirus>

- **Generalitat Valenciana, Conselleria de Sanitat Universal i Salut Pública**

[http://www.san.gva.es/web\\_estatica/coronavirus/coronavirus\\_va.html](http://www.san.gva.es/web_estatica/coronavirus/coronavirus_va.html)